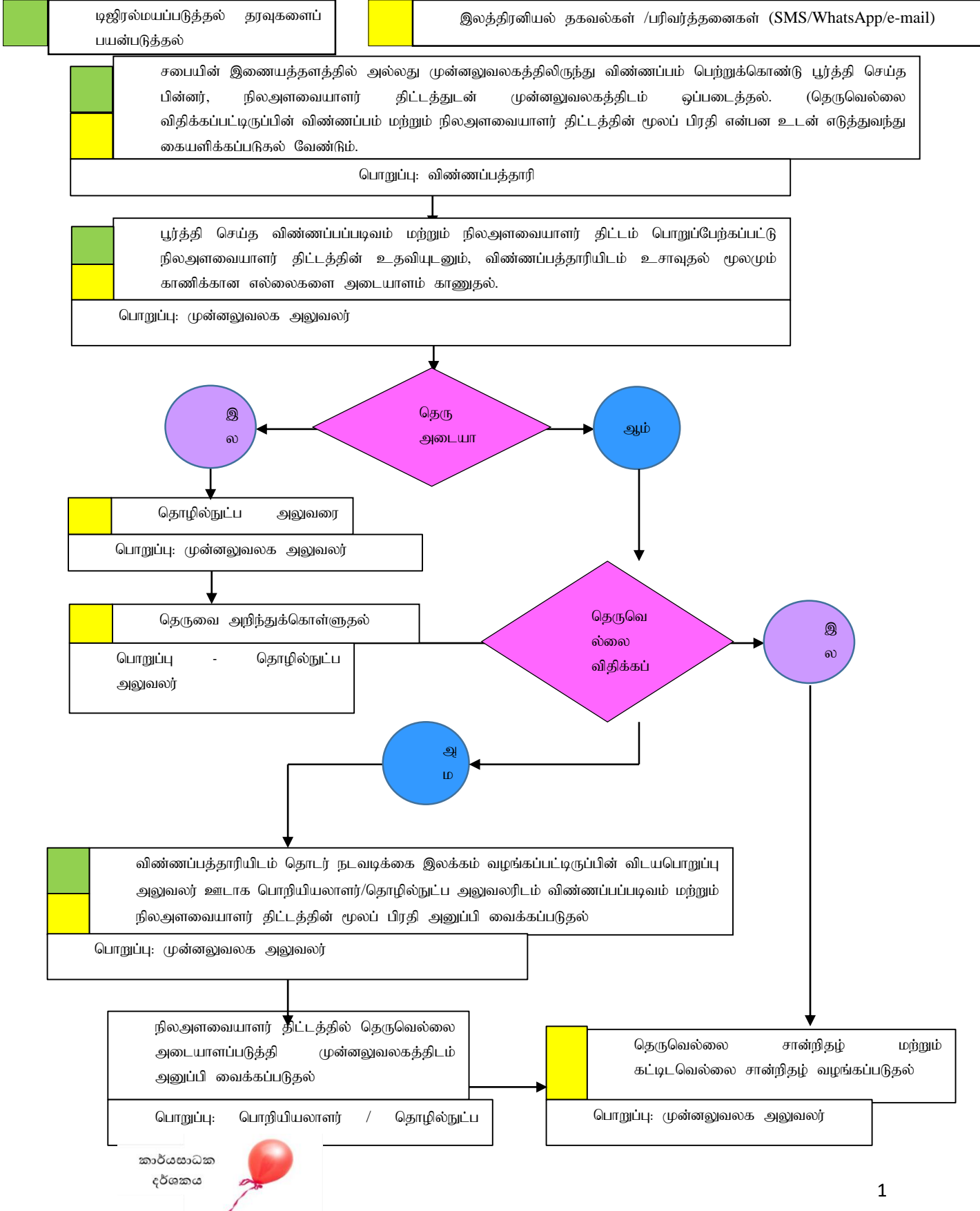


06. தெருவெல்லை / கட்டிடவெல்லை சான்றிதழ்களை வழங்குதல்

செயல்வழிப் படம்



06. தெருவெல்லை / கட்டிடவெல்லை சான்றிதழ்களை வழங்குதல் செயல்வழிப் படம்

1. அறிமுகம்.

(அ) தெருவெல்லை

i. உள்ளூர் அதிகாரசபை அதிகாரப் பிரதேசத்தில் அமைந்துள்ள ஏதேனும் வீதிகள் போக்குவரத்திற்கு வசதியான வகையில் விஸ்தரிக்கும் பொருட்டு குறித்த உள்ளூர் அதிகாரசபை தீர்மானித்துள்ளவிடத்து, அந்த உள்ளூர் அதிகாரசபை பிரதேசத்தில் பகுதிகளை காண்பிக்கும் நிலஅளவையாளர் வரைப்படத்தில் குறிப்பிடப்பட்டுள்ள அந்த வீதிகள் எதிர்காலத்தில் விஸ்தரிப்பதற்கு எதிர்பார்க்கும் இட அளவுகளை அந்த வரைப்படத்தில் குறியிடுவதன் மூலம், குறித்த வீதிகளின் இரு பக்கங்களிலும் அமைந்துள்ள காணிகளுக்குரிய வீதிக்கு சேர்த்துக்கொள்ளப்படுகின்ற நிலஅளவினை தீர்மானிப்பதற்காக உள்ளூர் அதிகாரசபையால் தீர்மானித்து அது தொடர்பான அறிவிப்பு வர்த்தமானியிலும், பத்திரிக்கை அறிவிப்பு மூலமும் வெளியிடப்படுதல் வேண்டும். இந்த தீர்மானம் எடுக்கப்பட்டதன் பின்னர் ஏற்புடைய நிலஅளவையாளர் வரைப்படத்தில் குறிக்கப்பட்டுள்ள எல்லைகளின் ரேகை தெருவெல்லை என்று அழைக்கப்படும். இந்த தெருவெல்லை தீர்மானிக்கப்பட்ட ஏதேனும் வீதியின் மத்தியிலிருந்து தெருவெல்லை வரையிலான காணிப்பகுதி ஏதேனும் இனிவரும் திகதியில் உள்ளூர் அதிகார சபையால் கையகப்படுத்துவதற்கு உட்படும். இக்காரணத்தால் இந்த நிலப் பகுதியில் எந்தவொரு கட்டுமானத்திற்கும் இடமளிக்கப்படமாட்டாது.

ii. தற்போது இலங்கையில் தெருவெல்லை, கொழும்பு மற்றும் தெகிவளை – கல்கிஸ்ஸ போன்ற மாநகர சபைகளால் மட்டும் விதிக்கப்பட்டுள்ளது. ஏனைய உள்ளூர் அதிகார சபைகள் இதுவரை தெருவெல்லை விதிக்கப்படவில்லை.

(ஆ) கட்டிடங்களின் எல்லை

i. உள்ளூர் அதிகாரசபை பிரதேசத்தில் அமைந்துள்ள வீதியில் மத்திய ரேகையிலிருந்து இரு பக்கமாக ஏதேனும் குறித்துரைக்கப்பட்ட தூரத்தில் எந்தவொரு கட்டுமானத்திற்கும் இடமளிக்கப்படமாட்டாது. இந்த எல்லை கட்டிடவெல்லை என்று அழைக்கப்படுகிறது. நகரசபை மற்றும் பிரதேசசபை அதிகாரப் பிரதேசத்தில் கட்டிடவெல்லை வீதியின் மத்திய ரேகையிலிருந்து இரு பக்கங்களுக்கும் இருபத்தைந்து அடியாகும் (மீற்றர் 7.62)

செயலாற்றுகை சுட்டி

ii. வேறேதேனும், அதிகாரசபைக்குரிய வீதி தொடர்பில், அந்த அதிகாரசபையால் கட்டிடவெல்லை விதிக்கப்படாதவிடத்து, உள்ளூர்

அதிகாரசபை பிரதேசத்தில் தற்போது பராமரிக்கப்படும் மற்றும் உத்தேசிக்கப்பட்ட எல்லா வீதிகள் பொருட்டும் மேற்படி எல்லை வலுவிலிருக்கும்.

- iii. அதேபோன்று நகர அபிவிருத்தி பிரதேசத்திற்கு ஏற்புடையதாக, 1978 ஆம் ஆண்டு 41 ஆம் இலக்க நகர அபிவிருத்தி அதிகாரசபை சட்டத்தால் கிடைக்கப்பெற்றுள்ள அதிகாரத்திற்கு அமைவாக, ஏற்புடைய விடயப்பொறுப்பு அமைச்சர் அவர்களால் அந்த பிரதேசத்தில் அபிவிருத்தி திட்டத்திற்கு ஏற்புடையதான பகுதியில் அமைந்துள்ள வீதிகளுக்கு ஏற்புடையதாக கட்டிடங்களின் எல்லை விதிக்கப்படும்.
- iv. மேலும், அதேபோன்று வீதி அபிவிருத்தி அதிகார சபைக்குரிய வீதிகளுக்கு ஏற்புடையதாக அந்த நிறுவனத்தாலும், ஏதேனும் மாகாணத்தில் மாகாணங்களுக்கான வீதி அபிவிருத்தி அதிகார சபைக்கரிய வீதிகள் தொடர்பில் குறித்த நிறுவனங்களாலும் கட்டிடவெல்லைகள் விதிக்கப்படுகின்றன.

(இ) தெருவெல்லை மற்றும் கட்டிடவெல்லை சான்றிதழ்

- i. தெருவெல்லை தொடர்பான சான்றிதழை கடிதம் மூலம் விளக்குவதற்கு இயலாது. உள்ளூர் அதிகாரசபையால் விதிக்கப்பட்டுள்ள தெருவெல்லை குறிப்பிடப்படும் நிலஅளவையாளர் திட்டத்தில் அளவு மற்றும் ஏற்புடைய காணியில் நிலஅளவையாளர் திட்டத்தில் அளவு என்பன கவனித்தில்கொண்டு, காணியின் நிலஅளவுத் திட்டத்தில் அதற்கு ஏற்புடையதான தெருவெல்லை குறிப்பிடப்படுவதன்மூலம் இந்தச் சான்றிதழ் வழங்கப்படுதல் வேண்டும்.
- ii. கட்டிடங்களின் எல்லை வீதியின் மத்திய ரேகையிலிருந்து எவ்வளவு தூரத்தில் அமைந்துள்ளது என்பது தொடர்பாக கடிதம் மூலம் அறிவிக்கலாம்.
- iii. தெருவெல்லை விதிக்கப்படாத உள்ளூர் அதிகார சபையாகுமிடத்து, அத்தகைய தெருவெல்லை விதிக்கப்படவில்லை என்பது தொடர்பாக கடிதம் மூலம் அறிவித்தலும், கட்டிடவெல்லை எவ்வளவு என்று அறிவிக்கப்படுதலும் மேற்கொள்ளுதல் வேண்டும்.
- iv. தெருவெல்லை விதிக்கப்படுகின்ற வரை, இந்த இரண்டு சான்றிதழ்களையும் கடிதம்மூலம் அறிவிக்க முடியுமென்பதுடன், அதற்காக இங்கு இணைப்பு இலக்கம் 01 ஐ பயன்படுத்தலாம்.

(ஈ) தெருவெல்லை மற்றும் கட்டிடவெல்லை சான்றிதழின் தேவைப்பாடு

ஏதேனுமொரு காணியில் நிதிசார் பெறுமதி கணக்குப் பார்க்கையில், தெருவெல்லை விதிக்கப்படுதல் காரணமாக ஏதேனுமொரு தினத்தில், குறித்த காணியில் கட்டாயமாக அப்புறப்படுத்துவதற்கு நேரிடுகின்ற பகுதிகளுக்கான நிதிசார் பெறுமதி பூஜ்ஜியமாக கருதி செயற்படுவதுடன், எந்தவொரு கட்டுமானத்திற்கும் இடமில்லாத கட்டிடங்களின் எல்லைக்குள் உள்ளடங்கும் காணிப் பகுதிகளின் பெறுமதி கணக்கிடுவதற்காக குறித்த நிலப் பகுதியின் அளவில் வர்த்தக பெறுமதி, கட்டுமானங்களை மேற்கொள்வதற்கு இடவசதி உள்ள நிலத்தின் அளவிலும் பார்க்க குறைவாக கணக்கிடப்படும். இதன்படி எவரேனுமொரு நபரால் வர்த்தக வங்கி அல்லது வேறு ஏதேனும் நிதி நிறுவனத்தின் காணி அல்லது கட்டிடம் பிணையில் வைக்கப்பட்டு கடன் தொகை பெற்றுக்கொள்வதற்கு மேற்கொள்கின்ற கோரிக்கை

பிரகாரம், நிறுவனத்தால் வழங்கப்படும் கடன் தொகையின் அளவினை கணக்கிடுகையில் இந்த எல்லைகளைப் பயன்படுத்தப்படும். அதற்காக வர்த்தக வங்கி அல்லது நிதி நிறுவனத்திடம் விதிக்கப்பட்டுள்ள தெருவெல்லை மற்றும் கட்டிடங்களின்வெல்லை தேவைப்படுவதால் கடன் விண்ணப்பத்தாரியைக் கொண்டு இந்த சான்றிதழை பெற்றுக்கொள்வதற்கு குறித்த நிறுவனம் நடவடிக்கை மேற்கொள்ளும்.

2. சட்ட அதிகாரம்

(அ) தெருவெல்லை:

- i. 252 அதிகாரமான மாநகரசபை கட்டளைச் சட்டத்தின் 69 ஆவது பிரிவு.
- ii. 268 அதிகாரமான வீடமைப்பு மற்றும் நகர அபிவிருத்தி கட்டளைச் சட்டத்தில் 19 ஆவது பிரிவு மற்றும் அதன்கீழ் தயாரிக்கப்பட்ட விதிகளில் 8 ஆவது விதி.

(ஆ) கட்டிடங்களின்வெல்லை:

- i. 255 அதிகாரமான நகரசபை கட்டளைச் சட்டத்தில் 74 (1) (அ);
- ii. 1987 ஆம் ஆண்டு 15 ஆம் இலக்க பிரதேசசபை சட்டத்தில் 40 ஆவது பிரிவு.
- iii. 1978 ஆம் ஆண்டு 41 ஆம் இலக்க நகர அபிவிருத்தி அதிகாரசபை சட்டத்தில், ஏதேனும், நகர அபிவிருத்தி பிரதேசம் பொருட்டு அமைச்சர் அவர்களால் அங்கீகரிக்கப்பட்டு வெளியிடப்பட்டுள்ள அபிவிருத்தி திட்டத்தில் விதிக்கப்பட்டுள்ள எல்லை;
- iv. வீதி அபிவிருத்தி அதிகாரசபைக்குரிய வீதிகள் தொடர்பில் அந்த அதிகார சபையால் விதிக்கப்பட்டு வெளியிடப்பட்டுள்ள கட்டிட எல்லை;
- v. ஏதேனும், மாகாண வீதி அபிவிருத்தி அதிகார சபைக்குரிய வீதிகள் தொடர்பில் அந்த அதிகார சபையால் விதிக்கப்பட்டு வெளியிடப்பட்டுள்ள கட்டிட எல்லை

3. தகைமைகள்

வர்த்தக வங்கி அல்லது வேறேதேனும் நிதி நிறுவனத்தால் கடன் தொகை கோருகின்ற அல்லது தமது காணியின் உண்மையான சந்தை பெறுமதியை மதிப்பீடு செய்து கொள்வதற்கு தேவையான எவரேனுமொரு நபரால் இந்தச் சான்றிதழ் கோரப்படும்.

4. கட்டணங்கள்

(அ) சபையால் அவ்வப்போது தீர்மானிக்கப்படுகின்ற விண்ணப்பங்களின் கட்டணம்.

(ஆ) சான்றிதழ் வழங்கப்படுவதன் கட்டணம்.

குறிப்பு: 1. இயங்கலை முறையினால் பெற்றுக்கொள்கின்ற விண்ணப்பங்களுக்கு கட்டணங்கள் அறவிடப்படுதலாகாது.

2. சான்றிதழ்கள் வழங்குவதற்காக நியாயமான கட்டணம் அறவிடப்படல் வேண்டும்.

5. வழங்கப்பட வேண்டிய ஆவணங்கள்

(அ) இங்கு இணைப்பு 02 இல் குறிப்பிடப்படுகின்ற படிவம் பிரகாரம் தயாரிக்கப்பட்ட விண்ணப்பத்துடன், அதில் குறிப்பிடப்பட்டுள்ள ஆவணங்கள்.

(ஆ)நில அளவையாளர் திட்டத்தில் பிரதி (இந்தச் சான்றிதழ் வழங்கும் பணிக்காக மட்டும் திட்டம் அங்கிகரிக்கப்பட்டிருத்தல் கவனத்தில் கொள்ளுதல் கட்டாயமல்ல)

6. திட்டம்.

திட்டம்	காலப்பகுதி	அதிகாரம்
முன்னலுவலகத்தில் அல்லது சபையின் இணையதளத்தில் விண்ணப்பம் பெற்றுக்கொள்ளுதல்		விண்ணப்பத்தாரி
பூர்த்தி யெய்யப்பட்ட விண்ணப்பம் மற்றும் காணியின் நிலஅளவைத் திட்டத்தின் பிரதி பொறுப்பேற்றல்		முன்னலுவலகத்தின் அலுவலர்
நிலஅளவையாளர் திட்டத்தின் உதவியுடன் மற்றும் விண்ணப்பத்தாரியை உசாவுவதன்மூலம் காணிக்கு எல்லையாக உள்ள வீதிகளை அடையாளம் காணுதல் / அடையாளம் காணமுடியாதவிடத்து தொழில்நுட்ப அலுவலரின் உதவியை பெற்றுக்கொள்ளுதல்	விண்ணப்பப் பத்திரம் பொறுப்பேற்கும் சந்தர்ப்பத்தில்	முன்னலுவலக அலுவலர் / தொழில்நுட்ப அலுவலர்
சம்பந்தப்பட்ட ஆதனங்கள் தொடர்பில் சபைக்கு அறிவிடப்பட வேண்டிய ஏதேனும் பணத்தொகை உள்ளதா என்பதை பரீட்சித்துப் பார்த்து (பணத்தொகை இருப்பின்) அதனுடன் சான்றிதழ் வழங்கும் கட்டணத்தின் அளவை அறிவிடப்பட்டு பற்றுச்சீட்டு வழங்குதல்.	விண்ணப்பம் பொறுப்பேற்கும் சந்தர்ப்பத்தில்	முன்னலுவலக அலுவலர்
தெருவெல்லை / கட்டிடவெல்லை சான்றிதழ் வழங்குதல்	1. தெருவெல்லை விதிக்கப்பட்டுள்ளவிடத்து, விண்ணப்பம் பொறுப்பேற்ற திகதியிலிருந்து முன்று நாட்களுக்குள். 2. தெருவெல்லை விதிக்கப்படாதவிடத்து, விண்ணப்பம் கையளிக்கப்பட்ட திகதியில்	1. பொறியியல் பிரிவின் தலைவர் 2. முன்னலுவலக அலுவலர்

- குறிப்பு: 1. விண்ணப்பத்தாரி ஆதனத்தின் உரிமையாளராகதவிடத்து, ஏற்புடைய சான்றிதழ் விண்ணப்பத்தாரியிடம் வழங்குதல் தொடர்பில் இணைப்பு 02 இல் விண்ணப்பப் படிவத்தின் 7 ஆவது பந்தியில் குறிப்பிடப்பட்டுள்ள இணக்கப்பாடு தெரிவித்தல் கட்டாயமாகும்.
2. சபையால் தெருவெல்லை விதிக்கப்பட்டிருப்பின், சமர்ப்பிக்கப்பட்டுள்ள அளவைப்படத்தில் தெருவெல்லை குறியிடப்பட்டு ஒப்படைக்கப்பட வேண்டுமென்பதுடன், இணைப்பு 01 ஆவணத்தில் கட்டிடவெல்லையும் குறிப்பிடப்படுதல் வேண்டும்.
3. தெருவெல்லை விதிக்கப்படாதவிடத்து அது தொடர்பாகவும் கட்டிடவெல்லை யாது என்பது தொடர்பாகவும் குறிப்பிடப்பட்டு இணைப்பு 01 கடிதம் வழங்கப்படுதல் வேண்டும்.

இணைப்பு 01

எனது இலக்கம்:

..... சபை,

.....

20 திகதி.

திரு/திருமதி/செல்வி.

அன்புடையீர்,

தெருவெல்லை / கட்டிட வெல்லைச் சான்றிதழ்

20 ஆம் திகதிய தங்களால் சமர்ப்பிக்கப்பட்ட கோரிக்கை கடிதத்துடன் தொடர்புடையதாகும்.

02. சபையால் அதிகாரப் பிரதேசத்தின் உள்ளே விரிவடைகின்ற வீதிகள் தொடர்பில் தெருவெல்லை விதிக்கப்படவில்லை. / தங்களது விண்ணப்பப்பத்திரத்திற்கு ஏற்புடையதான காணியின் தெருவெல்லை, தங்களால் சமர்ப்பிக்கப்பட்டுள்ள அளவைப்படத்தில் குறிக்கப்பட்டு இத்துடன் அனுப்பி வைக்கின்றேன்.

03. தங்களது கோரிக்கையுடன் சமர்ப்பிக்கப்பட்டுள்ள அதிகாரம்பெற்ற நிலஅளவையாளர் அவர்களால் வரையப்பட்ட, ஆம் இலக்க மற்றும் ஆம் திகதிய அளவைப்படத்திற்கான காணி:-

@ சபைக்குரிய;

@ வீதி அபிவிருத்தி அதிகார சபைக்குரிய;

@ மாகாண வீதி அபிவிருத்தி அதிகார சபைக்குரிய;

@ மற்றும் மற்றும் உரிய ; வீதி / வீதிகளை எதிர்க்கொண்டு அமைந்துள்ளது.

04. அந்தக் காணியின்:-

வடக்கு திசையை எல்லையாகக்கொண்ட வீதியில் மத்திய ரேகையிலிருந்த கட்டிடவெல்லை அடி (..')

[மீற்றர் (.....) ஆகும்.

கிழக்கு திசையை எல்லையாகக்கொண்ட வீதியில் மத்திய ரேகையிலிருந்த கட்டிடவெல்லை அடி (..')

[மீற்றர் (.....) ஆகும்.

தெற்கு திசையை எல்லையாகக்கொண்ட வீதியில் மத்திய ரேகையிலிருந்த கட்டிடவெல்லை அடி (..')

[மீற்றர் (.....) ஆகும்.

மேற்கு திசையை எல்லையாகக்கொண்ட வீதியில் மத்திய ரேகையிலிருந்த கட்டிடவெல்லை அடி (..')

[மீற்றர் (.....) ஆகும்.

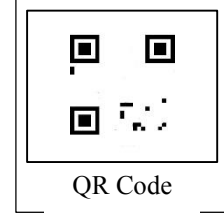
இங்ஙனம்,

..... (பெயர்)

நகர ஆணையாளர் / செயலாளருக்குப் பதிலாக,

..... சபை,

(பதவி முத்திரை இடவும்)



இணைப்பு இலக்கம் 02

..... சபை

தெருவெல்லை / கட்டிடவெல்லை சான்றிதழ் விண்ணப்பம் செய்தல்

(விண்ணப்பப்படிவம் பூர்த்தி செய்வதற்கு முன்னர் இறுதி பக்கத்தில் உள்ள உள்ள ஆலோசனைகளை நன்றாக வாசிக்கவும்)

1. தனிப்பட்ட தகவல்கள்.

(அ) விண்ணப்பத்தாரியின் பெயர் :

.

(ஆ) அடையாள அட்டை இலக்கம் :

.....

(இ) கையடக்க தொலைபேசி இலக்கம் :

.....

(ஈ) மின்அஞ்சல் முகவரி :

.

(உ) அஞ்சல் முகவரி :

.

2. ஆதனத்தின் தகவல்கள்:

(அ) ஆதனத்தின் முகவரி :

(ஆ) மதிப்பீட்டு வரி இலக்கம் :

(இ) நிலஅளவையாளர் திட்ட இலக்கம் :

.....

(ஈ) லொட்/துண்டு இலக்கம் :

(உ) உறுதி இலக்கம் :

.

(ஊ) சான்றுப்படுத்திய நொத்தாரிசின் பெயர்காணிக்கு :.....
.....

3. காணிக்கு எல்லையாக உள்ள வீதிகளின் விபரம்

(அ) காணிக்கு எல்லையாக உள்ள வீதிகளின் எண்ணிக்கை :.....
.....

(ஆ) வடக்கு - அமைந்துள்ள வீதியின் (இருப்பின்) பெயர் :.....
.....

(இ) கிழக்கு - அமைந்துள்ள வீதியின் (இருப்பின்) பெயர் :.....
.....

(ஈ) தெற்கு - அமைந்துள்ள வீதியின் (இருப்பின்) பெயர் :.....
.....

(உ) மேற்கு - அமைந்துள்ள வீதியின் (இருப்பின்) பெயர் :.....
.....

4. இந்த விண்ணப்பப் பத்திரத்தின் இறுதியில் குறிப்பிடப்பட்டுள்ள ஆலோசனைகளில் காண்பிக்கப்பட்டுள்ள ஆவணங்களை விண்ணப்பத்துடன் இணைக்கவும்.

5. சான்றிதழ் தேவைப்படும் விடயம் மற்றும் அதனைச் சமர்ப்பிக்கப்பட வேண்டிய நிறுவனம்:.....
.....
.....

6. மேற்படி வழங்கியுள்ள தகவல்கள் உண்மையானதெனவும் செவ்வையானதெனவும் இத்தால் சான்றுப்படுத்துகின்றேன். / சான்றுப்படுத்துகின்றோம். மேற்படி காணிக்கு ஏற்புடையதான தெருவெல்லை / கட்டிடவெல்லை சான்றிதழ் வழங்குமாறு தயவுடன் கோருகின்றேன்.

திகதி: 20

விண்ணப்பத்தாரியின் கையொப்பம்.

7. விண்ணப்பத்தாரி ஆதனத்தின் உரிமையாளராகாதவிடத்து ஆதன உரிமையாளரின் கூற்று

மேற்படி ஆதனத்தின் உரிமையாளர் நான் ஆவேன். ஆம் திகதி தொடக்கம் இதுவரை குறித்த ஆதனம் எனக்கு உரியதாக இருப்பதுடன், மேற்படி உறுதி இலக்கம் மற்றும் அளவைப்படத்தின் இலக்கம் சரியானதென உறுதிப்படுத்துகின்றேன். மேற்படி விண்ணப்பத்தாரி கோருகின்ற தகவல்களை அவரிடம் வழங்குதல் தொடர்பாக எனது இணக்கம் இத்தால் தெரிவிக்கின்றேன்.

பெயர் :

தேசிய அடையாள அட்டையின் இலக்கம் :

முகவரி :

திகதி: 20

ஆதன உரிமையாளரின் கையொப்பம்

தெருவெல்லை / கட்டிடவெல்லை சான்றிதழ் விண்ணப்பம் செய்வதற்கு ஆலோசனைகள்.

பின்வரும் ஆலோசனைகள் பிரகாரம் விண்ணப்பப்படிவம் செவ்வையாக பூர்த்தி செய்யவும்.

1. விண்ணப்பப்பத்திரத்துடன் பின்வரும் இணைப்புகளை சமர்ப்பிக்கப்படுதல் வேண்டும்.(நிழற்பட பிரதிகளை சமர்ப்பிக்கும்போது பரீட்சிப்பதற்காக மூலப் பிரதிகளை சமர்ப்பிக்கப்படுதல் வேண்டும்)
(அ) காணிக்கு ஏற்புடையதான நிலஅளவையாளர் திட்டத்தின் (அளவைப்படத்தின்) பிரதி.
(ஆ) ஏதேனும் வங்கியில் கடன் பெற்றிருக்கும் காரணத்தால் ஆதனத்திற்கு ஏற்புடையதான உறுதி மற்றும் அளவைப்படத்தின் (நிலஅளவையாளர் திட்டம்) மூலப் பிரதி அந்த வங்கியிடம் வைத்துக்கொண்டுள்ள சந்தர்ப்பத்தில், உரிய வங்கியின் முகாமையாளரால் சான்றுப்படுத்திய அவற்றின் பிரதிகளை சமர்ப்பிக்கப்படுதல் வேண்டும்.
(ஈ) விண்ணப்பத்தாரியின் தேசிய அடையாள அட்டையின் நிழற்பட பிரதி
2. காணியின் உரிமை தெருவெல்லை / கட்டிடவெல்லை சான்றிதழ் பெற்றுக்கொள்கின்ற நபருக்கு உரித்தாகாதவிடத்து மேற்படி விண்ணப்பப்படிவத்தின் தொடர் இலக்கம் பகுதி 7 ஐ பூர்த்தி செய்திருத்தல் வேண்டும்.
3. தெருவெல்லை / கட்டிடவெல்லை சான்றிதழ் வழங்குவதற்கு ஏற்புடையதாக விண்ணப்பப்பத்திரம் ஒப்படைக்கும் சந்தர்ப்பத்தில், பின்வரும் (அ) தொடக்கம் (உ) வரையிலான கட்டணங்கள் செலுத்தப்பட்டிருத்தல் வேண்டும். (ஆ தொடக்கம் (உ) வரையிலான நிலுவை பணத்தொகை முன்னலுவலகத்தின் அலுவலரிடம் அறிந்துக்கொள்ளலாம்.
(அ) தெருவெல்லை / கட்டிடவெல்லை சான்றிதழ் வழங்கும் கட்டணம் ரூபா..... ஆகும்.
(ஆ) அரசாங்கத்தால் விதிக்கப்பட்டுள்ள வரி
(இ) நிலுவை மதிப்பீட்டு வரி / ஏக்கர் வரி (வாரண்ட் கட்டணம் உட்பட)
(ஈ) நிலுவை நீர் வழங்கல் கட்டணம் (தாமதக் கட்டணம் இருப்பின் அத்துடன்)

(உ) கழிவு பொருட்கள் அகற்றுவதற்கான நிலுவைக் கட்டணம் (நிலுவை)

(ஊ) நிலுவைக் கைத்தொழில் வரி / வியாபார வரி

4. மேற்படி ஆலோசனைகளுக்கமைவாக செவ்வையாக பூர்த்தி செய்யப்பட்ட விண்ணப்பப்படிவம் முன்னலுவலகத்தின் அலுவலரிடம் ஒப்படைக்கப்பட்டு பற்றுச்சீட்டைப் பெற்றுக்கொள்ளவும்.